



NADACE EURONISA

Nadace na podporu sociální, kulturní
a vzdělávací činnosti v Euroregionu Nisa

Výroční zpráva 2007

***Pomáháme lidem žít plnohodnotný život
nezávisle na jejich věku, sociálním postavení
a zdravotním stavu.***

Obsah

Úvodník	2
Organizační struktura	3
Správní rada	3
Dozorčí rada	3
Zaměstnanci	3
Poslání Nadace EURONISA	4
Úspěchy v roce 2007	4
Zpráva o činnosti	4
Benefiční večer	4
Primátorský den solidarity	5
Benefiční aukce uměleckých děl	5
Veřejná sbírka „Pozvedněte slabé!“	6
Rozdělení výtěžku 4. ročníku	6
5. ročník sbírky „Pozvedněte slabé!“	8
Nadační investiční fond	9
Finanční prostředky z Nadačního investičního fondu	9
Poskytnuté nadační příspěvky	10
Jiné regionální a celonárodní aktivity	13
Spolupráce	14
Sponzoři a dárci finančních prostředků	14
Sponzoři a dárci nefinančních prostředků & mediální partneři	15
Poradní sbor	15
Zpráva o hospodaření	16
Rozvaha	16
Výkaz zisku a ztráty	17
Skladba výnosů	17
Členění nákladů	18
Skladba nákladů	18
Členění nákladů podle druhů činností	19
Zpráva dozorčí rady	20
Výrok auditora	20

Toto jsou vybrané údaje z výroční zprávy. Úplný text výroční zprávy včetně účetní závěrky a přílohy k účetní závěrce sestavené k 31. 12. 2007 je uložen v sídle nadace a na Krajském soudu v Ústí nad Labem, pobočka Liberec.

Úvodník

Vážení přátelé,

rok 2007 byl pro nás rokem, kdy jsme vedle úspěchů prožívali i řadu starostí a obav z budoucnosti, zda se nám podaří udržet stávající trend rozšiřování a zlepšování naší činnosti ve prospěch potřebných skupin lidí. Již v loňské výroční zprávě jsem se zmínil o možné hranici našich možností, o hranici možnosti našeho regionu a o nebezpečí stereotypu činnosti nadace.

K tomu se přidaly problémy na finančních trzích, které dopadají prakticky na celou společnost. Nedostatek finančních prostředků se projevuje ve státní pokladně, u řady sponzorů, v nadaci (minimální nebo i nulové výnosy fondů, které spravují - nejen naše - nadační jmění), ale zvláště bolestivě to pocítují neziskové organizace, kterým je výrazně krácena dotace od státu. Právě ony se na nás obrací se zvýšenými požadavky, které ve většině případů nemůžeme pokrýt.

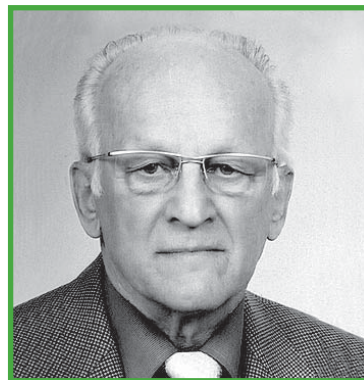
Proto se opakovaně obracím na vás na všechny, kdo s námi jakýmkoliv způsobem spolupracujete – sponzory, příjemce nadačních příspěvků, poradce i členy orgánů nadace – abyste nám pomohli svými nápady, radami nebo konkrétní pomocí oživit a podle možností rozšířit naše aktivity, kterými bychom mohli získat další finanční prostředky pro pokrytí zvyšujících se požadavků.

Aby však úvodník nevyzníval příliš pesimisticky, vrátím se na úplný začátek, ke zmínce o úspěších, tedy k činnosti, která byla podle našeho názoru úspěšná. Protože se o jednotlivých akcích píšu podrobněji v dalších částech zprávy, zmíním jen důležitou souvislost, která vyplývá z dlouhodobé, dalo by se říci mravenčí práce. Navázali jsme řadu vztahů – od vzájemné důvěry, sympatií až k přátelství mezi dárci a pracovníky nadace, které dávají jistotu nám – že nejsme v naší činnosti osamoceni a dárcům – že s jejich přispěním se alespoň trochu zlepší podmínky potřebným lidem.

Myslím, že sem patří Spirituál kvintet, který nám již podruhé vystoupil na benefičním koncertu, Stanislav Zindulka, řada výtvarníků známých i méně známých, např. Adolf Born, Oldřich Kulhánek, Jaroslava Brychtová (Stanislav Libenský), Olbram Zoubek, příbuzní Maxe Švabinského, Jan Rapin, Kristian Kodet, z regionálních Petr Lejsek, Jiří Salaba, Zuzana Kadlecová, skláři z Nového Boru, z Prahy a další a další (je jich velmi mnoho a omlouvám se těm, které jsem nejmenoval), mnozí ze sponzorů, kteří nás pravidelně podporují, i řada starostů měst, kteří nám vycházejí vstříc při organizování veřejné sbírky.

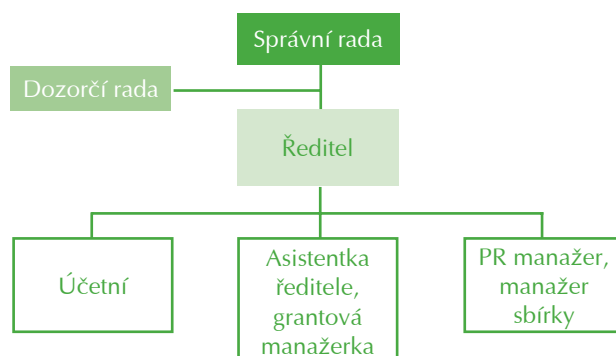
Ti všichni (i mnoho dalších) jsou pravidelně informováni o veškeré činnosti, zejména o využití finančních prostředků, které díky jejich darům získáváme.

Proto mi na závěr nezbývá, než poděkovat všem, kdo se jakýmkoliv způsobem na činnosti nadace podílí a všem nám popřát do dalšího období mnoho úspěchů pracovních i osobních.



Zdeněk Fejfar
předseda správní rady

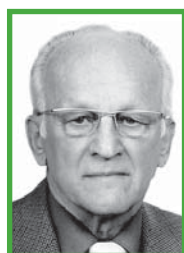
Organizační struktura



Správní rada

Zdeněk Fejfar
Ing. Miroslav Řehák
RNDr. Karel Brodský
Alena Geröová
Ing. Vladimír Herman
Ing. Jaroslav Zámečnick, CSc.

předseda
místopředseda (vedoucí technologie a projektů, Arvin Meritor LVS Liberec)
člen (soukromý podnikatel)
členka (ředitelka pobočky, ČSOB a. s., Liberec)
člen (mezinárodní ředitel pro provozní zlepšování, Tarmac CZ a. s., Liberec)
člen (sekretář české části Euroregionu Nisa, Liberec)



Zdeněk Fejfar



Miroslav Řehák



Karel Brodský



Alena Geröová



Vladimír Herman



Jaroslav Zámečnick

Dozorčí rada

Ing. Věra Bernardová
Ing. Milada Hejná
RNDr. Jarmila Sýkorová

Ing. Josef Votrubec

předsedkyně – do 21. května 2007 (asistentka auditora, KODAP ETL s. r. o., Liberec)
předsedkyně – od 21. května 2007 (vedoucí oddělení, Tarmac CZ a. s., Liberec)
členka – od 21. května 2007 (referentka referátu životního prostředí, Krajský úřad Libereckého kraje, Liberec)
člen (prodejce MM – servis s. r. o., Dubice)

Zaměstnanci

Ing. Aleš Rozkovec
Ing. Eva Rozkovicová

Jan Pelant

Dagmar Rajnová

ředitel
asistentka ředitele,
grantová manažerka
PR manažer, manažer sbírky
„Pozvedněte slabé!“
účetní



Zaměstnanci – zleva: J. Pelant, D. Rajnová, E. Rozkovicová, A. Rozkovec

Poslání Nadace EURONISA

Posláním Nadace EURONISA je pomáhat lidem žít plnohodnotný život nezávisle na jejich věku, sociálním postavení a zdravotním stavu.

Nadace podporou projektů a činností jednotlivých organizací v sociální, kulturní a vzdělávací oblasti mj.

- pomáhá týraným, zneužívaným a zanedbaným dětem (syndrom CAN),
- zlepšuje a obohacuje život tělesně a mentálně postižených lidí,
- pomáhá starým, nemocným a opuštěným lidem v jejich každodenním životě,
- podporuje programy prevence AIDS, drog a jiných negativních jevů.

Nadace působí zejména na území české části Euroregionu Nisa (Liberecký kraj a oblast Šluknovského výběžku). Finanční i hmotné prostředky získává Nadace EURONISA od domácích a zahraničních sponzorů, z darů a odkazů fyzických a právnických osob, z nadačních příspěvků od zahraničních humanitárních organizací, z výnosů vlastního jmění a výtěžků benefičních akcí. V souladu s posláním nadace jsou získané finanční i hmotné prostředky využívány, poskytovány, darovány nebo zapůjčeny k realizaci konkrétních projektů ze sociální, zdravotní, vzdělávací a kulturní oblasti.

Nadace EURONISA byla založena podle § 20 b) - § 20 e) zákona č. 40/1964 Sb., zakladatelem Sborem Jednoty bratrské v Liberci. Byla zaregistrována u Okresního úřadu v Liberci dne 9. března 1995. Dne 3. prosince 1998 byla Nadace EURONISA zapsána do nadačního rejstříku (oddíl N, vložka 9), vedeného Krajským soudem v Ústí nad Labem podle § 35 odst. 1 Zákona o nadacích a nadačních fondech č. 227/1997 Sb.

Úspěchy v roce 2007

- Benefiční aukce uměleckých předmětů – 2. nejvyšší výtěžek v historii aukcí – 1.039.000 Kč.
- 5. ročník veřejné sbírky „Pozvedněte slabé!“ – rekordní výtěžek 970.000 Kč.
- Poskytnuté nadační příspěvky – nejvyšší rozdělená částka v historii nadace – 2.008.000 Kč.

Zpráva o činnosti

Benefiční večer

Výtěžek – 80.000 Kč

Městské divadlo Jablonec nad Nisou hostilo 22. března 2007 další benefiční večer Nadace EURONISA. Vystoupila na něm vynikající folková skupina Spirituál kvintet a krásnými i vtipnými historkami z hereckého života ho okořenil Stanislav Zindulka. Divadlo bylo téměř vyprodané a do programu večera bylo zakomponováno i oficiální poděkování všem minulým i současným dárcům, partnerům a přátelům nadace. Celkový výtěžek benefičního večera se vyšplhal na 80 tisíc korun a velký dík patří také Městskému divadlu Jablonec nad Nisou za bezplatný pronájem. Výtěžek z tohoto koncertu byl použit na podporu sociálních a charitativních aktivit v české části Euroregionu Nisa.



Folková skupina Spirituál kvintet

Sponzoři projektu: Městské divadlo Jablonec nad Nisou, Česká spořitelna a. s., ČP INVEST investiční společnost, a. s.

Primátorský den solidarity

Hodnota předaného daru – 420.000 Kč

V pořadí šestý ročník Primátorského dne solidarity (PDS) uspořádal primátor města Liberce Ing. Jiří Kittner s agenturou PRESTIGE Management. Nadace EURONISA byla přizvána, aby se na této akci spolupodílela. Tento ročník byl uspořádán na podporu liberecké Léčebny dlouhodobě nemocných (LDN), přesněji na nákup polohovacích lůžek pro obtížně pohyblivé klienty. PDS přilákal 27. října 2007 do Tipsport areny 5.000 Liberečanů a na místě se vybralo do sbírkových pokladniček „Pozvedněte slabé!“ a dárcovskými SMS, tzv. DMS přes 32.000 korun. Celková hodnota 10-ti předaných lůžek je 420.000 Kč.

V kulturním programu tohoto benefičního večera vystoupila Helena Vondráčková, Monika Absolonová, skupiny Děda Mládek Illegal Band nebo dětský sbor Severáček. Program provázelo soutěžní klání známých tváří z televizní obrazovky a úspěšných českých sportovců.



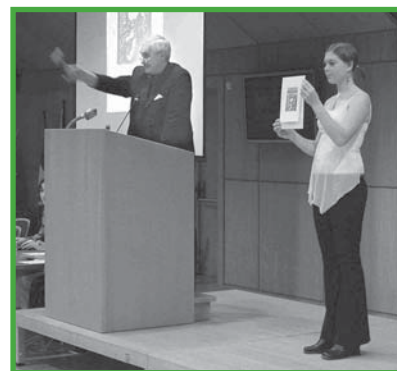
Ředitel nadace Aleš Rozkovec a Štěpánka Duchková na 6. Primátorském dni solidarity

Sponzoři projektu: Cadence Innovation k. s., FC SLOVAN LIBEREC a. s., PRESTIGE Management, spol. s r. o., SPORT GAMES WIN a. s.

Benefiční aukce uměleckých děl

Výtěžek – 1.039.000 Kč

24. listopadu Nadace EURONISA uspořádala další, v pořadí již 11. benefiční aukci uměleckých děl. Aukce se konala v sídle Libereckého kraje a dražilo se 181 uměleckých předmětů, které nadaci věnovalo 120 českých výtvarníků. Mimořádně úspěšná aukce vynesla 1.039.000 korun (nad 1 milion korun se výtěžek vyšplhal teprve potřetí). Dražební katalog nabídl různá díla od fotografií s vyvolávací cenou 450 korun přes drobné grafiky až po výtvarná díla známých autorů jako jsou Max Švabinský, Jan Rapin, nebo Kristian Kodet. K nejcennějším dílům patřila bezesporu plastika známé autorské dvojice železnobrodských sklářských výtvarníků Stanislava Libenského a Jaroslavy Brychtové s vyvolávací cenou 80.000 korun. Cena se nakonec zvýšila na více než trojnásobek - 280.000 korun. Peníze, stejně jako v minulých letech, pomohly potřebným v české části Euroregionu Nisa.



Zkušený licitátor Pavel Vursta

Sponzoři projektu: WARMNIS spol. s r. o., ČSOB a. s., Studio REMA '93, spol. s r. o., Tiskárna Horák s. r. o., TEXO PLUS s. r. o., Krajský úřad Liberec, Nemocnice Jablonec nad Nisou – stravovací provoz, Zemská vinotéka, Pavel Vursta

Výtvarníci: Adensamová Blanka, Anderle Jiří, Blažíček František, Born Adolf, Bouda Jiří, Brett Luboš, Bružeňák Jan, Brychtová Jaroslava, Březina Karel, Burešová Alena, Cajthamlová Barbora, Císařovský Petr, Císařovský Tomáš, Čejková Anna, Čermák Jožka, Černá Vendula, Eliáš Bohumil ml., Eliáš Bohumil st., Exner Jan, Foltýn Petr, Gardiánová Pavlína, Glückaufová Marie, Hlubuček Vladimír, Hlubučková Natalie, Höhmová Zdena, Hora Petr, Hůrka Vendi M., Hylíš Petr, Istler Josef, Jelen Oldřich, Jirsová Magdaléna, Kadeřábek Pavel, Kadlecová Zuzana, Kahovcová Vlasta, Kaiserová Renáta, Kavan Jan, Kessner Robert, Klápště Jaroslav, Kocum Václav, Kodet Kristian, Kolman Ivan, Kovařík Jindřich, Koželuhová Marie, Králová Markéta, Králová Martina, Krausová Kateřina, Kremanová Jana, Kubínová Eva, Kulhánek Oldřich, Kundera Ludvík, Lamr Aleš, Lejsek Petr, Libenský Stanislav, Mádrová Miroslava, Matouš Jaroslav, Minka Petr, Mužíček Vlastimil, Němec Josef, Nepasický Jiří, Netopil Zdeněk, Nikl Petr, Nosek Miroslav, Odvárka Jan, Ondráček Vít, Paleček Josef, Pešicová Jaroslava, Petr Jakub, Petr Zdeněk, Plesl Tomáš, Pokorný Václav, Postupa Ladislav, Rajlich Jan st., Rapin Jan, Róna Jaroslav, Roubíček René, Roučka Pavel, Rožátová Eliška, Salaba Jiří, Satrapa Pavel, Sazama Josef, Serafínová Jana, Skuhravá Jitka, Sokol Waldemar,

Solovjev Jan, Srnková Emma, Stárková Olga, Suchánek Vladimír, Svoboda Jaroslav, Šafář Karel, Šerých Jaroslav, Šimorda Miroslav, Šinkmanová Eva, Škapík Štefan, Šmíd Petr, Štěpánek Václav, Švabinský Max, Švábová Jana, Švihla Jaroslav, Tománek Bohumil, Valečka Jaroslav, Válová Jitka, Vašíček Aleš, Velčovský Josef, Vik Josef, Vlasáková Eva, Vysušil Karel, Werner Pavel, Zábranský Vlastimil, Zářybnický Rostislav, Zeman Jan, Zemanová Alena, Zíka Josef, Zoubek Olbram, Ajeto spol. s r. o., Anna Bohemia Art s. r. o., Klára, sklářská huť s. r. o., Lhotský s. r. o., Rony Plesl Studio Praha, SpiderGlass Heřmanice, Cimplová Hana

Dobrovolníci: Anna Bajzíková, Diana Berková, Štěpánka Bulířová, Jan Cichý, Alena Dočiarová, Jana Fejfarová, Vladěna Franců, Marcela Grůšová, Ludmila Havlíčková, Tomáš Maštálko, Jitka Maštálková, Monika Packová, Miluše Pelantová, Petra Pelantová, Hana Radová, Eliška Rozkocová, Noemi Rozkocová, Jiří Šubr, Zuzana Šubrová, Nikola Valnohová, Kristýna Votrubicová, Pavel Vursta, Anna Zichová a další.



Vysoká účast dražitelů je již tradicí

Veřejná sbírka „Pozvedněte slabé!“

Vznik - v roce 2003

Cíl - získat prostředky zejména od individuálních dárců pro místní neziskové organizace

Účel - zlepšovat a obohacovat život zdravotně a mentálně postiženým lidem
- pomáhat starým, nemocným a opuštěným lidem
- pomáhat rodinám s dětmi v tísní, zneužívaným a zanedbaným dětem

Principy - průhlednost – dárci předem ví, komu a na co přispívají
- zachování regionality – prostředky získané v konkrétním městě jsou poskytnuty místním neziskovým organizacím



Rozdělení výtěžku 4. ročníku

Výtěžek – 760.000 Kč

Od února do dubna 2007 byl postupně v 16-ti zapojených městech našeho regionu rozdělen výtěžek získaný ve 4. ročníku sbírky „Pozvedněte slabé!“. V rámci 4. ročníku bylo podpořeno 40 projektů.



Hejtman Petr Skokan a ředitel Nadace EURONISA Aleš Rozkovec předávají výtěžek sbírky libereckým neziskovým organizacím

Poskytnuté nadační příspěvky v rámci 4. ročníku veřejné sbírky „Pozvedněte slabé!“

Název	Město	Dar	Název projektu
Apoštolská církev sbor Varnsdorf	Varnsdorf	11 600	Senior klub
Asociace rodičů a přátel ZP dětí v ČR	Jablonec nad Nisou	3 500	Osobní asistence pro ZP děti
Centrum pro ZP Libereckého kraje	Semily	19 400	Osobní asistence pro seniory a ZP občany
Centrum pro ZP Libereckého kraje	Mimoň	9 000	Osobní asistence pro seniory a ZP občany
Centrum pro ZP Libereckého kraje	Česká Lípa	19 600	Osobní asistence pro seniory a ZP občany
Centrum pro ZP Libereckého kraje	Nový Bor	9 500	Osobní asistence pro seniory a ZP občany
Centrum pro ZP Libereckého kraje	Tanvald	9 300	Osobní asistence pro seniory a ZP občany
Centrum pro ZP Libereckého kraje	Jablonec nad Nisou	13 100	Osobní asistence pro seniory a ZP občany
Centrum pro ZP Libereckého kraje	Turnov	18 000	Osobní asistence pro seniory a ZP občany
Centrum pro ZP Libereckého kraje	Hrádek nad Nisou	8 700	Osobní asistence pro seniory a ZP občany
Dětské centrum Jilemnice	Jilemnice	51 200	Zajištění rehabilitace a nákup pomůcek
Dětský Domov Česká Lípa	Česká Lípa	28 900	Pobyty pomáhající dětem začlenit se do společnosti
Dětský Domov Frýdlant	Frýdlant	13 600	Integrace dětí do společnosti
DIANA	Jablonec nad Nisou	24 100	Asistenční služba pro těžce ZP děti
Domov důchodců a ústav sociální péče	Krásná Lípa	10 400	Zapojení men. postižených a seniorů do aktivního života
Domov důchodců Mimoň	Mimoň	17 500	Pomozte seniorům být nezávislí na lůžku
Domov důchodců Šluknov	Šluknov	22 300	Rehabilitace seniorů
Farní charita Rumburk	Rumburk	14 200	Generační most
Farní obec Starokatolické církve Varnsdorf	Varnsdorf	9 800	Mateřské centrum Rybička
Mateřská škola „Dášenka“	Lomnice nad Popelkou	9 900	Rehabilitační pomůcky
Mateřská škola speciální Semily	Semily	2 400	Ozdravný pobyt dětí s různým ZP
Město Lomnice Nad Popelkou	Lomnice nad Popelkou	11 000	Pečovatelská služba města Lomnice nad Popelkou
Občanské sdružení Slunce všem	Turnov	28 500	Podpora dětí postiženým autismem
Občanské sdružení SVÍTÁNÍ	Jablonec nad Nisou	2 100	Indiánské řehtání - podpora hipoterapie
Oblastní charita Liberec	Chrastava	500	Domov pokojného stáří - Domov sv. Vavřince Chrastava
Regionální dobrovolnické centrum Ještěd	Liberec	47 000	Integrace pacientů s poškozením míchy zpět do společnosti
Reva o. p. s.	Liberec	45 000	Osobní asistenční služba seniorům na Liberecku
ROSKA Česká Lípa	Nový Bor	10 400	Rehabilitační pobyt
Sdružení TULIPAN	Liberec	43 000	Nová šance
Sdružení ZP Železnobrodská	Železný Brod	19 900	Podpora pacientů s onkologickým onemocněním a s diabetem
Sociální služby Semily	Semily	21 500	Pomoc pro obtížně pohybující se klienty
SONS Jablonec nad Nisou	Jablonec nad Nisou	2 100	Život s bílou holí
Společnost pro podporu lidí s MP v ČR	Jablonec nad Nisou	4 200	Sportovní a kulturní akce pro mentálně postižené klienty
Svaz tělesně postižených - okresní výbor	Liberec	4 800	Rehabilitační masáže a rehabilitace pro ZP
Teen Challenge - středisko Šluknov	Šluknov	4 400	Prožitkem vzájemně si blíže
TyfloCentrum Liberec, o. p. s.	Liberec	8 610	TyfloCentrum 2007
Unikátní projekty o. s.	Smržovka	9 100	EVC pro postižené děti - Sněženka
Ústav sociální péče Česká Lípa	Česká Lípa	11 700	Podpora samostatnosti lidí s mentálním znevýhodněním
Ústav sociální péče Raspenava	Raspenava	19 900	Vybavení keramické dílny
Základní škola praktická a Mateřská škola	Hrádek nad Nisou	10 900	Integrace „Terezky“ do mateřské školky
Celkem (v Kč)		630 610	

Použité zkratky v tabulce: ZP – zdravotně postižený, MP – mentálně postižený, EVC – Evropské výtvarné centrum



Dětský domov Jablonné v Podještědí – výlet na Královku



Sociální služby Semily – výlet do ZOO

5. ročník sbírky „Pozvedněte slabé!“

Výtěžek – 970.000 Kč

Nadace EURONISA v roce 2007 uspořádala další, v pořadí již 5. ročník sbírky, jejímž patronem se stal populární herec Jiří Lábus. Ten také sbírku při jejím zahájení v červnu 2007 finančně podpořil a její rekordní výtěžek v prosinci 2007 činil 970.000 korun, což bylo o 210.000 korun více, než v ročníku předchozím. Za pět let existence sbírky se pak dohromady podařilo na pomoc potřebným vybrat více než tři miliony korun. Veřejná sbírka pod názvem „Pozvedněte slabé!“ si klade za cíl získávat finanční prostředky od individuálních dárců pro předem vybrané místní neziskové organizace. Takto získané finanční prostředky pomáhají vybraným neziskovým organizacím v realizaci různých projektů na podporu zdravotně a mentálně postižených lidí, starým, nemocným a opuštěným lidem a rodinám s dětmi v tísní žijícím v našem regionu. Do sbírání peněz se v posledním ročníku zapojilo na 440 dobrovolníků ze základních a středních škol v 16 městech Euroregionu Nisa. Nově bylo v tomto ročníku rozhodnuto zúžit výběr projektů, na něž lidé přispívají, aby se peníze příliš nerozmělnily. S výjimkou největšího Liberce, kde si peníze rozdělily dvě organizace, získala v každém městě celou podporu jen jediná. Dohromady tak lidé přispívali na 17 projektů.

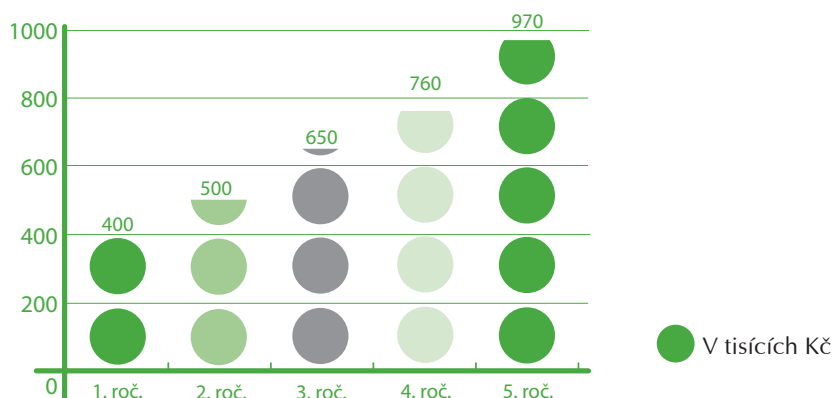


Patron 5. ročníku sbírky Jiří Lábus



Tisková konference k zahájení 5. ročníku sbírky v červnu 2007

Vývoj jednotlivých ročníků



Sponzoři projektu: UniCredit Bank Czech Republic, a. s., Stavby silnic a železnic, a. s., Houška OK s. r. o., UNIQA pojišťovna, a. s., LISTDESIGN, Grandhotel Zlatý Lev a. s., AHOLD CR a. s., Městská policie Liberec, Město Lomnice nad Popelkou, Město Mimoň, Město Nový Bor, Město Varnsdorf, Dušek Robert, Horáček Václav, Jermář Jaromír, Kaiser František, Kořínek Milan, Lábus Jiří, Mach Zdenek, Maierová Hana, Mastník Vladimír, Moudrá Hana, Paukrťová Soňa, Ploc Pavel, Polák Petr, Půta Martin, Raninec Juraj, Richter Vladimír, Sykáček Jaroslav, Tulpa Petr, Vojtilová Jitka, Zapletal Cyril, Zoser Josef

Nadační investiční fond

Nadační investiční fond (zkráceně NIF) byl založen v roce 1991 za účelem podpory občanského sektoru v České republice. Cílem bylo vytvořit trvalé a stabilní finanční zdroje, jejichž výnosy by prostřednictvím zkušených a důvěryhodných nadací vybraných Poslaneckou sněmovnou Parlamentu ČR byly rozdělovány třetím osobám – neziskovým organizacím. Majetkem fondu se stalo 1 % akcií z druhé vlny kupónové privatizace. První část prostředků získaných jejich prodejem ve výši 484 miliony korun byla v první etapě v roce 1999 rozdělena mezi 38 nadací. Nadace EURONISA získala z této částky 10.459 mil. korun. Ve druhé etapě se usnesením Poslanecké sněmovny Parlamentu ČR č. 1946 ze dne 12. prosince 2001 rozdělovala částka 849 milionů korun mezi 64 nadací. Nadace EURONISA získala z této částky v roce 2002 celkem 14.944 milionů korun.

V průběhu let 2003–2006 byla rozdělena další více než 1 miliarda korun a z toho Nadaci EURONISA bylo poukázáno 19.524 mil. korun. Celkově tak nadace získala částku 44.927 mil. korun. Touto výší se umístila na 12. místě v pořadí nadací obdarovaných z Nadačního investičního fondu. Potěšující je, že je na pomyslném prvním místě mezi regionálními nadacemi, tj. nadacemi, které nepůsobí v celostátním rozsahu. Příspěvky z NIF jsou určeny výhradně k uložení do nadačního jmění nadace. Ta nesmí příspěvky spotřebovat. Je povinna výnosy z těchto prostředků každoročně rozdělovat neziskovým organizacím prostřednictvím veřejně vyhlášených otevřených grantových kol. Výnosy příspěvků z NIF již dosáhly výše 6.9 mil. Kč.

Finanční prostředky z Nadačního investičního fondu

Výše přijatých finančních prostředků k 31. 12. 2007	44 927 000 Kč
Způsob uložení k 31. 12. 2007	
Podílové listy Balancovaného fondu nadací investiční společnosti Pioneer česká a. s., Praha	14 000 000 Kč
Podílové listy Růstového fondu nadací investiční společnosti Pioneer česká a. s., Praha	6 928 000 Kč
Podílové listy ČSOB nadačního fondu investiční společnosti ČSOB a. s., Praha	10 403 000 Kč
Podílové listy Fondu korporátních dluhopisů investiční společnosti ČP INVEST a. s., Praha	8 000 000 Kč
Podílové listy Fondu ropného a energetického průmyslu investiční společnosti ČP INVEST a. s., Praha	2 798 000 Kč
Podílové listy ING International Českého akciového fondu ING Bank N.V. a. s., Praha	2 798 000 Kč

Rok 2006	
Celkový rozdělený výnos	580 000,00 Kč
Rok 2007	
Celkový výnos k rozdělení *	768 251,70 Kč

*Výnos je na základě Dodatků č. 2 a č. 6 Smlouvy s převodcem prostředků (FNM ČR) stanoven ve výši 0,5 průměrné úrokové sazby PRIBID pro období 12 měsíců vyhlášené ČNB a platné pro první a poslední kalendářní den v příslušném roce. Tento výnos bude rozdělen do konce roku 2008.

Poskytnuté nadační příspěvky

Poskytnuté nadační příspěvky jsou rozdělovány 2x ročně ve veřejných grantových kolech.

Poskytnuté nadační příspěvky z výnosů Nadačního investičního fondu

Název	Město	Dar	Název projektu
ADVAITA	Chrastava	20 000	Protidrogové programy sociální prevence
ARCUS SOP Liberec	Liberec	20 000	Rekondiční ozdravný pobyt
Asociace rodičů a přátel ZP dětí v ČR	Jablonec nad Nisou	20 000	Letní rekondiční pobyt ZP dětí
D.R.A.K.	Liberec	11 000	Pračka se sušičkou
Diakonie Beránek	Liberec	40 000	Podzim života
Diakonie ČCE - středisko v Jablonci nad Nisou	Jablonec nad Nisou	40 000	Terénní pečovatelská služba
Diakonie Dubá	Dubá	20 000	Rekondiční pobyt v rámci projektu Nový domov
DIANA	Jablonec nad Nisou	10 000	Léčebně rehabilitační pobyt
Diecézní charita Litoměřice	Jiřetín pod Jedlovou	20 000	Domov sv. Máří Magdalény
Domácí sociální a zdravotní péče, Mimoň o. p. s.	Mimoň	9 000	Rozšíření sortimentu kompenzačních pomůcek
Farní charita Česká Lípa	Česká Lípa	30 000	Dům Jonáš
Farní charita Rumburk	Rumburk	30 000	Asistenční služba pro rodiny s dětmi
FOKUS Liberec	Liberec	20 000	Chráněná rukodělná dílna
Maják o. p. s.	Liberec	30 000	Přednášky primární prevence
Mateřská škola speciální Jablonec nad Nisou	Jablonec nad Nisou	30 000	Osobní asistent
Mateřská škola Hrádek nad Nisou	Hrádek nad Nisou	15 000	Činnost logopedické poradny
Městské divadlo Jablonec nad Nisou, p. s.	Jablonec n. Nisou	10 000	Podzimní fantazie 2007
Občanské sdružení Kolumbus	Liberec	15 000	Svépomocné aktivity pro duševně nemocné
Občanské sdružení SNÍLEK	Jablonné v Podještědí	10 000	Poznávání míst v Euroregionu Nisa
Oblastní spolek Českého červeného kříže	Liberec	10 000	Senior Klub ČČK Liberec
OBZOR - občanské sdružení pro vozíčkáře a jejich přátele	Liberec	10 000	Rekondiční a jazykový pobyt
Pochodeň, o. s. pro pomoc ZP	Liberec	35 000	Rehabilitační dílna pro mládež a dospělé
Regionální dobrovolnické centrum Ještěd	Liberec	10 000	Kurzy trénování paměti pro seniory
Regionální sdružení zdravotně postižených NISA	Liberec	10 000	Rehabilitační cvičení
Rytmus Liberec o. s.	Liberec	10 000	Podporované zaměstnávání
Sdružení pro pomoc mentálně postiženým	Jablonec nad Nisou	5 000	Rozvoj gymnastických cvičení
SeniA	Jablonec nad Nisou	15 000	Denní centrum pro seniory
Svaz diabetiků ČR, územní org. Liberec	Mníšek	10 000	Rekondiční pobyt
Svaz tělesně postižených v ČR MO č. 3 Jablonec n. N.	Jablonec nad Nisou	10 000	Rekondiční pobyt
Svaz tělesně postižených v ČR, místní organizace Jizerka	Liberec	10 000	Rehabilitace
TJ KARDIO	Liberec	15 000	Letní kondiční tábor
Územní organizace Svazu diabetiků ČR	Jablonec nad Nisou	10 000	Edukačně preventivní pobyt
Základní škola speciální a mateřská škola speciální Turnov	Turnov	20 000	Osobní asistenti
Celkem (v Kč)		580 000	

Poskytnuté nadační příspěvky z prostředků Nadace EURONISA

Název	Město	Dar	Název projektu
Agentura PONDĚLÍ	Šluknov	10 000	S hudbou proti samotě
Akademie Jana Amose Komenského	Česká Lípa	10 000	Právo pro každý den
ARCUS SOP Liberec	Liberec	10 000	Rekondiční ozdravný pobyt
Celia - život bez lepku o. s.	Chrastava	30 000	Pomoc lidem s celiakií
Diakonie Beránek	Liberec	30 000	Podzim života
Diakonie Dubá	Dubá	40 000	Nový domov
DIANA	Jablonec nad Nisou	20 000	Asistenční služba
Domov „U Spasitele“	Frýdlant	25 000	Přestavba schodišťové plošiny
Domov pro mentálně postižené	Liberec	10 000	Centrum denních služeb
Farní charita Rumburk	Rumburk	30 000	Asistenční služba pro rodiny s dětmi
Fokus Turnov	Turnov	25 000	Vstříc potřebným
Klub aktivních vozíčkářů	Turnov	10 000	Sportovní setkání stolních tenistů vozíčkářů
Maják o. p. s.	Liberec	30 000	Podpora seminářů primární prevence
Maltéžská pomoc, o. p. s.	Česká Lípa	20 000	Sociálně aktivizační služby
Mateřské centrum KOBLÍŽEK	Nový Bor	5 000	Suché koupání
Občanské sdružení Kolumbus	Liberec	10 000	Svépomocné aktivity pro duševně nemocné
Občanské sdružení Slunce všem	Turnov	10 000	S námi nikdy nebudeš sám
Občanské sdružení SVÍTÁNÍ	Jablonec nad Nisou	30 000	Hiporehabilitace
Oblastní spolek Českého červeného kříže	Jablonec nad Nisou	10 000	Podpora zřízení a fungování klubu seniorů
Podkrkonošská společnost přátel dětí ZP	Semily	20 000	Víkend s Mikulášem
Podkrkonošská společnost přátel dětí ZP	Semily	30 000	Patříme k sobě 2008
ROSKA	Liberec	10 000	Podpora činnosti pacientské org. Roska
SeniorVita o. s.	Liberec	10 000	Zdravý život seniorů
SONS Liberec	Liberec	10 000	Ozdravný pobyt
SONS Jablonec n. N.	Jablonec nad Nisou	10 000	Život s bílou holí
Spolek českých bibliofilů	Lomnice nad Popelkou	10 000	Mystérium náhody všedního dne
Středisko rané péče - Společnost pro ranou péči	Liberec	20 000	Provázení
Svaz tělesně postižených Jilemnice a okolí	Jilemnice	10 000	Rekondice v Jánských Lázních
Svaz tělesně postižených v ČR, o. s.	Liberec	10 000	Rehabilitace, masáže, plavání
TyfloCentrum Liberec, o. p. s.	Liberec	10 000	Částečná úhrada mzdových nákladů
Tyfloservis o. p. s.	Liberec	10 000	Po tmě, ale samostatně
Celkem (v Kč)		525 000	

Nadační příspěvky byly použity v souladu s účelem vymezeným jednotlivými smlouvami uzavřenými mezi Nadací EURONISA a příjemci nadačních příspěvků.

Použité zkratky v tabulkách

ZP - zdravotně postižení



Občanské sdružení Unikátní projekty Smržovka - výtvarná tvorba

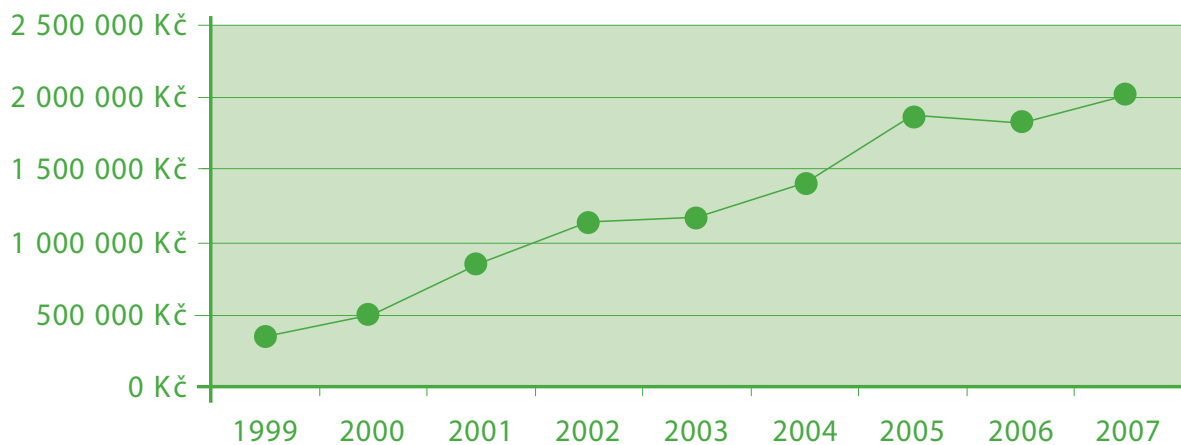


Agentura Pondělí Šluknov – podporované zaměstnávání mentálně postižených

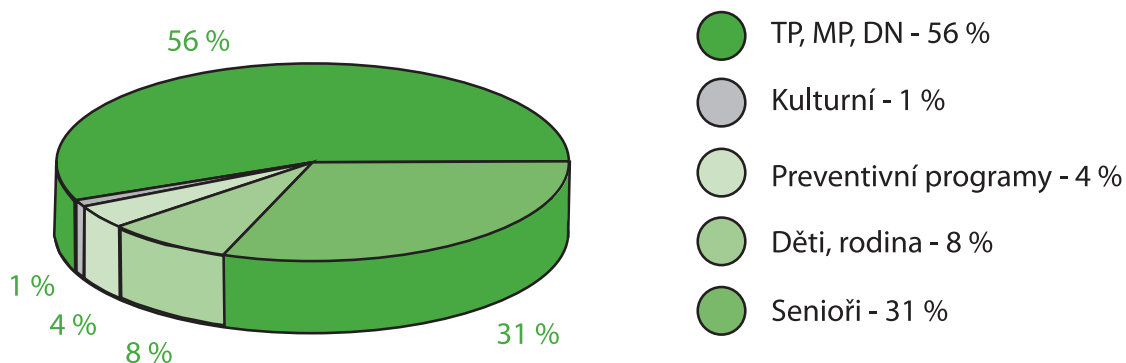
Poskytnuté nadační příspěvky celkem

Nadační příspěvky z prostředků Nadace EURONISA	525 000 Kč
Nadační příspěvky z prostředků vybraných v rámci veřejné sbírky „Pozvedněte slabé!“	630 610 Kč
Nadační příspěvky z výnosů prostředků Nadačního investičního fondu	580 000 Kč
Nadační příspěvky z prostředků vybraných v rámci Primátorského dne solidarity	272 844 Kč
Celkem (Kč)	2 008 454 Kč

Vývoj poskytnutých nadačních příspěvků



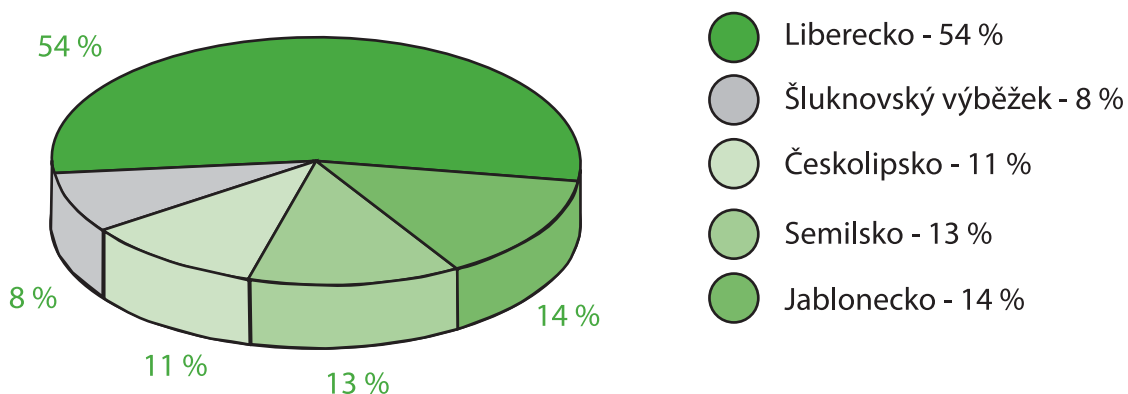
Poskytnuté nadační příspěvky podle cílové skupiny r. 2007



Zkratky použité v grafu

TP – tělesně postižení, MP – mentálně postižení, DN – duševně nemocní

Poskytnuté nadační příspěvky podle regionů r. 2007



Jiné regionální a celonárodní aktivity

Kromě vlastní činnosti nadace dochází k účasti na dalších rozhodovacích a diskusních procesech na regionální i celonárodní úrovni. Ředitel nadace Ing. Aleš Rozkovec je členem Výboru podílníků společně investujících nadací v Balancovaném a Růstovém fondu nadací investiční společnosti Pioneer česká a. s. Aktivní činností v tomto výboru můžeme ovlivňovat způsob zhodnocování aktiv ve výši 1,1 mld. Kč.

Nadace EURONISA je již řadu let členem Fóra dárců - asociace nadací, které sdružuje významné české a zahraniční nadace působící na území České republiky. Zástupci nadace se aktivně zapojují do diskusí o nových právních a daňových podmínkách v neziskovém a nadačním sektoru, o metodách efektivního dárcovství nebo o zhodnocování získaných prostředků.

Sponzoři a dárci finančních prostředků

Tarmac CZ a. s.	236 024*
SPORT GAMES WIN a. s.	100 000
Lucas Varity s. r. o.	90 000
PRESTIGE Management, spol. s r. o.	80 000
Stavby silnic a železnic a. s., oblast Čechy východ, závod Liberec	75 000**
Interma, akciová společnost	60 000
ArvinMeritor LVS Liberec a. s.	60 000
WARMNIS spol. s r. o.	60 000
Richter Vladimír	60 000
Elektrizace železnic Praha a. s.	50 000
KNORR - BREMSE s. r. o.	50 000
FC SLOVAN LIBEREC a. s.	50 000
UniCredit Bank Czech Republic, a. s.	30 000
A.RAYMOND Jablonec s. r. o.	30 000
Cadence Innovation k. s.	25 000
FREEZART PLUS s. r. o.	20 000
První podještědská stavební spol. s r. o.	20 000
STRABAG a. s., odštěpný závod Praha	20 000
ČSOB a. s.	15 000
Sbor JB Liberec	12 554
ABB s. r. o.	10 000
AXL, akciová společnost	10 000
Koberová Eva	10 000
Město Varnsdorf	10 000
Dušek Robert	10 000
Raninec Juraj	10 000
Vojtilová Jitka	10 000
Zapletal Cyril	10 000
Město Mimoň	8 000
Paukrtová Soňa	7 000
Pioneer Asset Management, a. s.	6 982
LIBRAX s. r. o.	6 000
ČP INVEST investiční společnost, a. s.	5 000
BALTOM, s. r. o.	5 000
MEDIA LIBEREC s. r. o.	5 000
Česká spořitelna, a. s.	5 000
Projektová kancelář VANER s. r. o.	5 000
BELOS Trade s. r. o.	5 000
Veselý Vladimír	5 000
Severochema, družstvo pro chemickou výrobu, Liberec	5 000
SEMPRO - SŠL, spol. s r. o.	5 000
Město Lomnice nad Popelkou	5 000

Město Nový Bor	5 000
Mach Zdenek	5 000
Lábus Jiří	5 000
Ploc Pavel	5 000
Šefraný Oto	5 000
Polák Petr	4 000
Kocman Michal	3 000
Rozkovec Aleš	3 000
Půta Martin	3 000
Moudrá Hana	3 000
Dědek Miroslav	2 400
Kičmerová Věra	2 000
Řehák Miroslav	2 000
Strnadová Hana	2 000
Višnovská Barbora	2 000
Kubešová Jaroslava - ACRA, s. r. o.	2 000
DIMATEX CS, spol. s r. o.	2 000
Kaiser František	2 000
Maierová Hana	2 000
Jermář Jaromír	2 000
Kafková Zdena	1 200
Michelová Dagmar	1 200
Bukovský Martin	1 200
Fejfar Zdeněk	1 200
Votrubec Josef	1 080
Pelant Jan	1 000
Zoser Josef	1 000
Horáček Václav	1 000
Sykáček Jaroslav	1 000
Mastník Vladimír	1 000
Nezdarová Alexandra	600
Kudrnová Iveta	600
Rada Jaroslav	600
Kruml Václav	600
Rajnová Dagmar	600
Marek Josef	600
Rucký Evald	500
Tulpa Petr	500
Kořínek Milan	500
Kimová Eva	440
Svoboda Milan	360
Hnik Boris	360
Halmichová Zdenka	360

* z toho 125 000 Kč finanční a 111 024 Kč nefinanční plnění

** z toho 50 000 Kč finanční a 25 000 Kč nefinanční plnění

Sponzoři a dárci nefinančních prostředků

Ahold CR a. s.	ListDesign
Baumax ČR a. s.	Mafra a. s.
C-LEP Irena Böhmová	MARTY - Drozd Jan
Čejka Václav	Městské divadlo Jablonec nad Nisou
Economia a. s.	OZO, spol. s r. o.
Euronews a. s.	PETE - Petr Michal
GAMMA Studio, spol. s r. o.	Studio REMA '93, spol. s r. o.
Grandhotel Zlatý lev	TEXO PLUS s. r. o.
HOUŠKA OK s. r. o.	Tisk Horák a. s.
Jaroš propagace	UNIQA a. s.
Kalendář Liberecka	Vursta Pavel
Krajský úřad LK	WebActive
Konica Minolta Business Solutions	Zemská vinotéka
Czech, spol. s r. o.	

Mediální partneři

Televize RTM s. r. o.	Vltava-Labe-Press a. s.
Radio Contact Liberec spol. s r. o.	(Deníky Bohemia - Liberecký deník)

Poradní sbor

Miroslav Antoš - podnikatel
Pavel Bárta - manažer skupiny Spirituál kvintet, Praha
Ing. Oto Chuchlík - 1. náměstek ředitele, Krajská správa sociálního zabezpečení pro Lib. kraj, Liberec
RNDr. Zdeněk Kadlas - strategické plánování, Agentura regionálního rozvoje s. r. o., Liberec
JUDr. Jaroslav Kašpar - manažer, Interma a. s., Liberec
Mgr. Marie Matyášová - psychologka, Liberec
PhDr. František Novotný - novinář a publicista, Praha
Alena Sebránková - galeristka, Praha
Doc. PhDr. Jiří Šetlík, CSc. - historik umění, Praha
Ing. Pavel Valčík - ředitel, CEBALSOL s. r. o., Velim

Zpráva o hospodaření

Rozvaha

Aktiva

A. Dlouhodobý majetek celkem	2007	2006	2005
Dlouhodobý nehmotný majetek celkem	17	68	68
Dlouhodobý hmotný majetek celkem	286	286	319
Dlouhodobý finanční majetek celkem	48 434	49 160	45 898
Oprávký k dlouhodobému nehmotnému majetku celkem	-17	-68	-68
Oprávký k dlouhodobému hmotnému majetku celkem	-241	-231	-254
B. Krátkodobý majetek celkem	2007	2006	2005
Materiál na skladě	90	101	111
Pohledávky celkem	0	6	12
Pokladna	24	5	1
Účty v bankách	1 406	1 604	2 960
Ostatní cenné papíry	0	0	0
Náklady příštích období	7	11	11
AKTIVA CELKEM (vždy k 31. 12. v tisících Kč)	50 006	50 942	49 058

Pasiva

A. Vlastní zdroje celkem	2007	2006	2005
Vlastní jmění	49 267	49 403	47 083
Fondy	562	529	494
Oceňovací rozdíly z přecenění majetku a závazků	-85	1 037	965
Výsledek hospodaření	142	-133	394
B. Cizí zdroje celkem	2007	2006	2005
Dodavatelé	0	0	1
Ostatní závazky vůči zaměstnancům	56	55	60
Závazky k institucím SZ a ZP	36	34	37
Daň z příjmů	0	0	0
Ostatní přímé daně	12	9	11
Jiné závazky	16	8	13
Výdaje příštích období	0	0	0
PASIVA CELKEM (vždy k 31. 12. v tisících Kč)	50 006	50 942	49 058

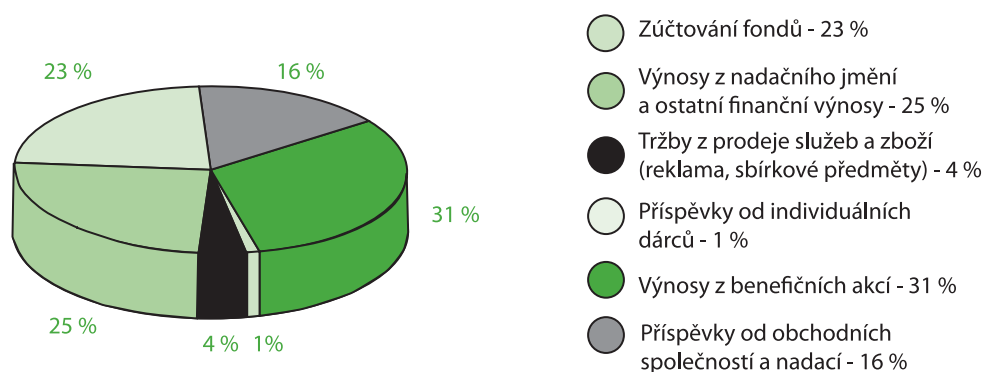
Výkaz zisku a ztráty

Výnosy	2007	2006	2005
Příspěvky od obchodních společností a nadací	635	738	1 068
Výnosy z benefičních akcí	1 175	856	1 124
Příspěvky od individuálních dárců	54	43	32
Tržby z prodeje služeb a zboží (reklama, sbírkové předměty)	157	206	304
Výnosy z nadačního jmění a ostatní finanční výnosy	6 281	6 981	2 273
Zúčtování fondů	920	670	576
VÝNOSY CELKEM (vždy k 31. 12. v tisících Kč)	9 222	9 494	5 377

Náklady	2007	2006	2005
Spotřeba materiálu	67	74	114
Opravy a udržování	29	21	31
Propagace, výroba tiskovin	86	188	201
Pojištění majetku	8	8	8
Náklady na ostatní služby	180	245	270
Mzdové náklady	1 118	1 113	1 143
Sociální a zdravotní pojištění	313	319	330
Odpisy DNHM	10	10	8
Prodané cenné papíry a podíly	5 212	5 800	947
Poskytnuté nadační příspěvky	2 008	1 815	1 867
Ostatní náklady	42	34	61
Cena uměleckých předmětů darovaných do aukce	7	0	3
NÁKLADY CELKEM (vždy k 31. 12. v tisících Kč)	9 080	9 627	4 983

VÝSLEDEK HOSPODAŘENÍ (vždy k 31. 12. v tisících Kč)	2007	2006	2005
	142	-133	394

Skladba výnosů



Položka „Výnosy z nadačního jmění a ostatní finanční výnosy“ je snížena o částku 5.307 mil. Kč. Jedná se o tzv. „Tržby z prodeje cenných papírů“, které pouze kopírují pohyb majetku (nadačního jmění) a nevytváří žádné hodnoty.

Členění nákladů

A. Nadační příspěvky a projekty

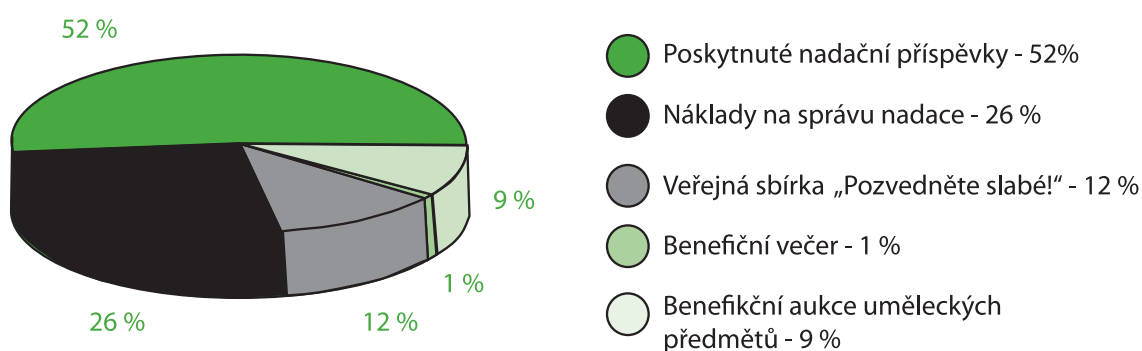
Poskytnuté nadační příspěvky	2 008
Benefiční aukce uměleckých předmětů	353
Benefiční koncert	41
Veřejná sbírka „Pozvedněte slabé!“	448
Celkem (v tisících Kč)	2 850

B. Ostatní projekty

Náklady na správu nadace	1 018
Náklady související s nákupem a prodejem cenných papírů	5 212
Celkem (v tisících Kč)	6 230

Nadace dodržela dle §22 odst. 1 písm. c) zákona č. 227/1997 Sb. o nadacích a nadačních fondech ustanovení o omezení nákladů souvisejících se správou nadace. Toto omezení je stanoveno do výše maximálně 10 % z hodnoty nadačního jmění k 31. 12. běžného roku. Náklady související se správou nadace bez započtení nákladů na projekty a nákladů souvisejících s nákupem a prodejem cenných papírů činily v roce 2007 částku 1.018.000 Kč, tzn. 2,16 % z hodnoty nadačního jmění ve výši 47.000.000 Kč.

Skladba nákladů



V grafu není uvažována položka „Náklady související s nákupem a prodejem cenných papírů“ ve výši 5.212 mil. Kč. Tato položka pouze kopíruje pohyb majetku (nadačního jmění) a deformuje srovnání jednotlivých nákladů.

Členění nákladů podle druhů činností

Členění nákladů podle druhů činností	Na správu a pořízení cenných papírů	Na projekty	Nadační příspěvky	Náklady celkem
Spotřeba materiálu	42	25	0	67
Opravy a udržování	29	0	0	29
Propagace, výroba tiskovin	23	64	0	87
Pojištění majetku	8	0	0	8
Náklady na ostatní služby	104	75	0	179
Mzdové náklady	597	521	0	1 118
Sociální a zdravotní pojištění	182	131	0	313
Odpisy DNHM	10	0	0	10
Prodané cenné papíry a podíly	5 212	0	0	5 212
Poskytnuté nadační příspěvky	0	0	2 008	2 008
Ostatní náklady	23	19	0	42
Cena uměleckých předmětů darovaných do aukce	0	7	0	7
NÁKLADY CELKEM (v tisících Kč)	6 230	842	2 008	9 080



Domov pro matky s dětmi v tísní Jonáš – Česká Lípa

Tarmac
Tarmac CZ a.s.

 **SPORTGAMES**®

TRW
Lucas Varity s.r.o.

 **PRESTIGE**
MANAGEMENT

 **stavby silnic
a železnic**

REMA '93
communication

 **INTERMA**

ArvinMeritor

 **KNORR-BREMSE**
SYSTÉMY PRO UŽITKOVÁ VOZIDLA, CR, s.r.o.

WARMNIS

EŽ



Houška OK s.r.o.

 **UniCredit Bank**

WEB@CTIVE

 **A Raymond**
More than fastening ■■■■

**TISK
HORNK**
akciová společnost

CADENCE 
INNOVATION

 **F+**
FREEZART
PLUS

 **PRVNÍ PODJEŠTĚDSKÁ
STAVEBNÍ SPOLEČNOST
S R.O.**

STRABAG



Nadace EURONISA
Rumjancevova 3, 460 01, Liberec 1
Tel.: 485 251 953, tel. / fax: 485 102 753
E-mail: nadace@euronisa.cz
URL: www.euronisa.cz
IČ: 467 48 504
Bankovní spojení: ČSOB a. s., pobočka Liberec
Bankovní účet: 5801683/0300